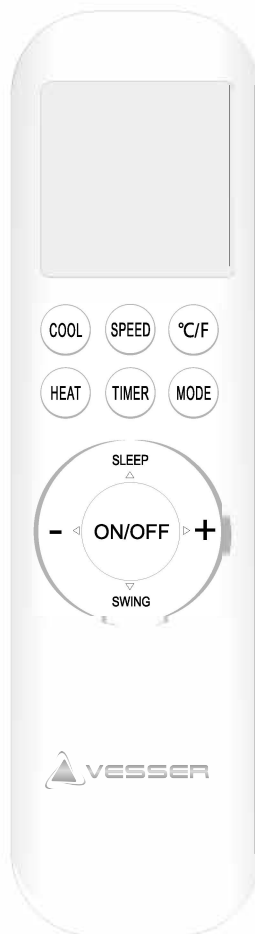


## INSTRUKCJA OBSŁUGI STEROWNIKA BEZPRZEWODOWEGO



- Przeczytaj niniejszą instrukcję uważnie, aby bezpiecznie i prawidłowo korzystać z klimatyzacji.
- Zachowaj niniejszą instrukcję – może przydać się w przyszłości.

## SPIS TREŚCI

<b>Środki bezpieczeństwa</b> -----	1
<b>Opis przycisków</b> -----	2
<b>Obsługa</b> -----	4
Tryb AUTO-----	4
Tryb Chłodzenia/grzania-----	4
Tryb wentylatora-----	5
Tryb osuszania-----	5
<b>Użytkowanie</b> -----	5
Wymiana baterii-----	5

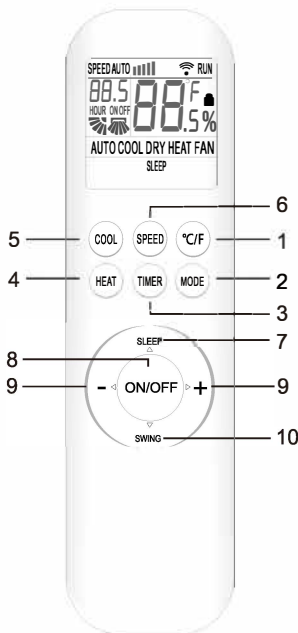
# Środki bezpieczeństwa

- Włóż baterie, aby móc uruchomić pilot bezprzewodowy. Pamiętaj o prawidłowym ułożeniu biegunów baterii względem oznaczeń „+” i „-” w miejscu na baterie.
- Nadajnik pilota bezprzewodowego musi być skierowany w stronę odbiornika na klimatyzatorze. Pilot steruje klimatyzatorem w odległości nie większej niż 8 m. Między klimatyzatorem i pilotem nie mogą znaleźć się przeszkody uniemożliwiające przesył sygnałów.
- Nie upuszczaj pilota bezprzewodowego ani nie rzucaj nim. Chroń pilot przed zalaniem. Trzymaj pilot bezprzewodowy z dala od bezpośredniego światła słonecznego i silnych źródeł ciepła.
- Jeśli pilot bezprzewodowy przestanie działać prawidłowo, wyjmij z niego baterie, zaczekaj 30 sekund i zamontuj je z powrotem. Jeśli nie rozwiąże to problemu, wymień baterie na nowe.
- Zawsze wymieniaj cały komplet baterii na nowe — nie używaj baterii częściowo zużytych ani baterii różnego typu. Grozi to uszkodzeniem lub zapaleniem pilota bezprzewodowego.
- Jeśli nie zamierzasz używać pilota bezprzewodowego przez dłuższy czas, wyjmij z niego baterie. W przeciwnym razie z baterii może wycieknąć kwas, grożąc uszkodzeniem pilota.
- Zużyte baterie należy oddać do utylizacji zgodnie z przepisami lokalnego prawa.

## **Uwaga:**

1. Pilot bezprzewodowy jest modelem uniwersalnym. Ma przyciski do wielu poleceń i funkcji klimatyzatora. Należy pamiętać, że nie wszystkie polecenia i funkcje przypisane przyciskom pilota będą działały z modelem twojego klimatyzatora. (Jeśli klimatyzator nie obsługuje jakiejś funkcji lub polecenia, to przypisany do nich przycisk pilota nie będzie działał/aktywował żadnej funkcji).

# Opis przycisków



**Uwaga:**  
Pilot wskazuje wszystkie funkcje chwilę po resecie. Standardowo wyświetlają się funkcje włączone/aktywowane przez Użytkownika.

## 1. Zmiana °C/°F

- \* Temperatura domyślnie wyświetla się w stopniach Celsjusza.
- \* Klikając "°C/°F", można zmienić jednostkę temperatury.
- \* Możliwość nastawy: 16°C (60°F) ~ 32°C (90°F).
- \* Uwaga: wyświetlanie temperatury w stopniach Fahrenheita nie jest dostępne w niektórych modelach. Gdy temperatura jest wyświetlana w stopniach Fahrenheita na pilocie, na urządzeniu może być wyświetlana w stopniach Celsjusza, co nie wpłynie na działanie sprzętu.

## 2. Tryb pracy

- \* Klikając można wybrać tryby: AUTO, chłodzenie, osuszanie, grzanie, wentylator.

→ AUTO → COOL → DRY → HEAT → FAN →

# Opis przycisków

## 3. Przycisk TIMER

- \* Na włączonym klimatyzatorze, kliknij Timer aby ustawić wyłączenie się urządzenia. Natomiast, gdy klimatyzator jest wyłączony, kliknij Timer aby ustawić włączenie się klimatyzatora. Naciśnij ten przycisk raz a zacznie migać "ON(OFF)".
- \* Kliknij + lub - aby ustawić czas włączenia/wyłączenia. Zakres od 0,5 godziny do 24 godzin.
- \* Kliknij ponownie Timer aby zaakceptować funkcję. Jeśli funkcja nie zostanie zaakceptowana w ciągu 10 sekund, ustawienia Timera zostaną anulowane.
- \* Ponowne naciśnięcie Timer anuluje funkcję.

## 4. Przycisk HEAT

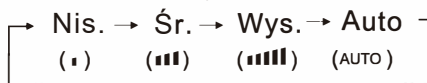
- \* Kliknij "HEAT" by włączyć tryb grzania.

## 5. Przycisk COOL

- \* Naciśnij "COOL" by włączyć tryb chłodzenia

## 6. Przycisk SPEED

- \* Kliknij by zmienić prędkość wentylatora.



Uwaga: Tryb auto nie jest dostępny w trybie wentylatora. Nieaktywne w trybie osuszania.

## 7. Przycisk SLEEP

- \* Po kliknięciu przycisku, klimatyzator przejdzie w tryb Sleep a po 10 godzinach pracy powróci do poprzednich nastaw. Tryb Sleep nie może być włączony w trybie wentylatora/Auto.

## 8. ON/OFF

- \* Włącz/wyłącz klimatyzator.
- \* Klikając wyłączysz Timer i funkcję Sleep.

# Opis przycisków

## 9. Przycisk +/-

\* Kliknięcie “+” podwyższa temp. o 1 stopień Celsjusza.  
Kliknięcie “-” obniża temp. o 1 stopień Celsjusza.


\* Zakres ustawień: 16°C–32°C

**Uwaga:** Temperatury nie można zmienić w trybie Auto i Wentylatora.

## 10. Przycisk SWING

\* Kliknij, aby uruchomić wachlowanie żaluzji góra–dół. Kliknij jeszcze raz, aby wyłączyć wachlowanie.

## 11. Blokada

\* Przytrzymaj “HEAT” i “MODE” w jednym momencie przez co najmniej 3 sekundy, aby włączyć/wyłączyć funkcję blokady. Kiedy będzie aktywna blokada, na pilocie będzie widoczna ikona “”.

# Obsługa

## ★Tryb Auto

1. Kliknij "ON/OFF" - klimatyzator się włączy.
2. Kliknij "MODE" i wybierz tryb Auto.
3. Kliknij "SPEED" i wybierz prędkość wentylatora.
4. Kiedy klikniesz "ON/OFF", klimatyzator się wyłączy.

**Uwaga:** W tym trybie nie ustawisz wartości temperatury.

## ★ Tryb Cool/Heat (chłodzenie/grzanie)

1. Kliknij "ON/OFF" - klimatyzator się włączy.
2. Kliknij "COOL" - chłodzenie lub "HEAT" - grzanie.
3. Kliknij "+" lub "-" aby ustawić temperaturę.
4. Kliknij "SPEED" i wybierz prędkość wentylatora.
5. Kiedy klikniesz "ON/OFF", klimatyzator się wyłączy.

## ★ Tryb wentylatora

1. Kliknij "ON/OFF" - klimatyzator się włączy.
2. Kliknij "MODE" i wybierz tryb Fan - wentylatora.
3. Kliknij "SPEED" i wybierz prędkość wentylatora.
4. Kiedy klikniesz "ON/OFF", klimatyzator się wyłączy.

**Uwaga: W tym trybie nie ustawisz wartości temperatury.**

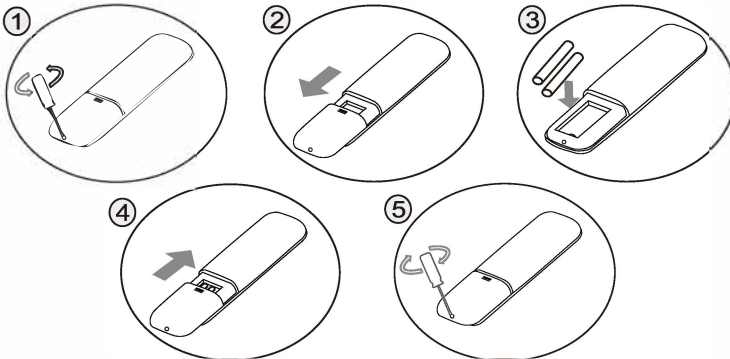
## ★ Tryb osuszania

1. Kliknij "ON/OFF" - klimatyzator się włączy.
2. Kliknij "MODE" i wybierz tryb DRY - osuszania.
3. Klikając "+" "lub" "-", możesz ustawić od 16°C (60°F) do 32°C (90°F).
4. Kiedy klikniesz "ON/OFF", klimatyzator się wyłączy.

**Uwaga: W tym trybie nie ustawisz mocy wentylatora.**

# Użytkowanie

## ★ Wymiana baterii



Otwórz kłapkę i wymień baterie zgodnie z oznaczonym + i -.  
Baterie muszą być nowe. Należy wymienić obie baterie.

 **VESSEER R32 Systems**

Vidicon Ltd. Residential Air Conditioners

